



NSE
Foundation



FINISH Society

निगयनी समिती



निगयनी समिती



ता. जि. नंदुरबार
२०११ ०४ ११



निगयनी समिती मार्गदर्शिका

ग्रामपंचायत : _____
तालुका : _____
जिल्हा : _____



शाश्वत स्वच्छता अभियान, नंदुरबार

निगरानी समितीच्या सक्षमीकरणातून गावाची शाश्वत स्वच्छता.

संपादक

FINISH सोसायटी टीम, नंदुरबार

सहकार्य

पंचायत राज सदस्य(सरपंच, ग्रामपंचायत सदस्य, आशा, अंगणवाडी सेविका इत्यादी)
तालुका स्तरावरील शासकीय कर्मचारी
नंदुरबार तालुक्यातील युवक, युवती, महिला आणि पुरुष

NSE फाउंडेशन, मुंबई यांच्या संयुक्त विद्यमाने,

निर्मिती

FINISH सोसायटी, नंदुरबार

प्लॉट नंबर ३६, वेणुगोपाल नगर, पोतदार शाळेच्या समोर
तळोदा रोड, ता. जि. नंदुरबार

☉ मुख्यालय

नवीन नंदी विहार कॉलनी, बाजपई मुलींच्या वस्तीगृहासमोर
एन.डब्ल्यू.पी. महाविद्यालया जवळ, चिंहट, लखनो- २२६०२८
राज्य- उत्तर प्रदेश

✉ ईमेल – info@finishsociety.com 🌐 वेबसाइट; www.finishsociety.org 📞 फोन +९१ ०९२२ ३९१६३२८

आभार

नंदुरबार तालुक्यात शाश्वत उघड्यावरील हागणदारी मुक्त गावाची संकल्पना साकारण्यासाठी गावस्तरावरील पंचायत राज सदस्य आणि ग्रामस्थांच्या क्षमता बांधणी संदर्भात काम करत असताना, FINISH सोसायटीच्या नंदुरबार येथील कर्मचाऱ्यांना पंचायत राज सदस्य आणि ग्रामस्थांसाठी एका मार्गदर्शिकेची गरज लक्षात आली. त्यातूनच शाश्वत स्वच्छतेसंदर्भात गावात निरंतर काम करण्यासाठी निगरानी समितीची स्थापना करून ह्या समितीला दिशा देण्यासोबतच मार्गदर्शन करण्यासाठी ही मार्गदर्शिका तयार करण्यात आली आहे.

NSE फाउंडेशन आणि जिल्हा परिषद नंदुरबार यांनी FINISH सोसायटीला नंदुरबार तालुक्यामध्ये शाश्वत स्वच्छता अभियानाच्या माध्यमातून काम करण्याची संधी उपलब्ध करून दिल्याबद्दल त्याचे खूप खूप आभार !!

सदरील मार्गदर्शिका तयार करण्यात नंदुरबार तालुक्यातील गावकऱ्यांची भूमिका अतिशय महत्वपूर्ण ठरली आहे. गाव स्तरावर शाश्वत स्वच्छते संदर्भात विविध उपक्रम राबवताना ग्रामस्थांसोबत आलेल्या अनुभवातून ह्या मार्गदर्शिकेत अनेक बाबींचा समावेश करण्यात आला आहे. त्यासाठी गावकऱ्यांचे खूप खूप आभार !!



पुस्तिकेचा उद्देश

१. गाव उघड्यावरील हागणदारी पासून मुक्त करण्यासाठी काम करणाऱ्या सर्वांसाठी ही पुस्तिका एक मार्गदर्शिका म्हणून उपयुक्त आहे.
२. शौचालय वापरा संदर्भात लोकांच्या वर्तणूकीत बदल घडवून आण्यासाठी उपयुक्त विविध उपक्रमांची माहिती ह्या पुस्तिकेत देण्यात आली आहे.
३. गावातील उघड्यावरील हागणदारी मुक्ती सोबतच निगरानी समितीच्या माध्यमातून गावाच्या शाश्वत स्वच्छतेसाठी सांडपाणी व घनकचरा व्यवस्थापन, मासिक पाळी व्यवस्थापन, पर्यावरण आणि जल संरक्षण इत्यादी विषयासंदर्भात काम करण्यासाठी ही मार्गदर्शिका प्रोत्साहित करते.
४. शौचालय बांधकाम, दुरुस्ती आणि वापरासंदर्भात आवश्यक असलेली तांत्रिक माहिती सुद्धा ह्या पुस्तिकेत देण्यात आली आहे.

मार्गदर्शिका कोणासाठी ?

१. पंचायत राज सदस्य (सरपंच, ग्रामपंचायत सदस्य, आशा , अंगणवाडी सेविका इत्यादी)
२. गाव आरोग्य, पोषण आणि पाणी पुरवठा समिती
३. निगरानी समिती /सदस्य
४. गावाच्या शाश्वत स्वच्छतेसाठी स्वयं प्रेरणेने काम करू इच्छिणारे युवक-युवती, महिला-पुरुष

अनुक्रमिका

१. पार्श्वभूमी	७
२. निगरानी समिती म्हणजे काय ?.....	७,८
३. निगरानी समितीची स्थापना	९
४. निगरानी का करायची?.....	९,१०
५. निगरानी समितीची वेगळी ओळख	११
६. निगरानी समितीचे कार्य	१२
७. निगरानीचे ठिकाण आणि वेळ.....	१३
८. गट निर्मिती.....	१३
९. लोकांसोबत संवाद कसा साधायचा ?.....	१४
१०. गृह भेटी.....	१५
११. ग्राम पंचायत आणि निगरानी समिती.....	१६
१२. शाश्वत स्वच्छते संदर्भात निगरानी समितीची इतर कामे	१७
१३. सत्कार आणि प्रोत्साहन	१८
१४. विविध कृती आणि उपक्रम	१९,२०,२१
१५. शौचालया संदर्भातील तांत्रिक बाबी.....	२२,२३,२४
१६. माहिती, शिक्षण आणि संवाद.....	२५,२६,२७ २८,२९
१७. सलंगन	
१. ग्राम पंचायतीच्या गावकऱ्यांसाठी सूचना (शाश्वत स्वच्छता अभियान)	३०
२. निगरानी समितीने ठेवायच्या नोंदी.....	३१
३. निगरानी समिती.....	३२
४. महत्वाच्या नोंदी.....	३३



पार्श्वभूमी

स्वच्छतेच्या योग्य पध्दतीवर वैयक्तिक तसेच सार्वजनिक आरोग्य आणि स्वच्छता मोठ्या प्रमाणावर अवलंबून असते स्वच्छता आणि आरोग्य यामध्ये एक परस्पर संबंध आहे. पिण्यासाठी असुरक्षित पाण्याचा वापर, चुकीच्या पध्दतीने मलमुत्राची विल्हेवाट, अस्वच्छता, वैयक्तिक आणि सार्वजनिक स्वच्छतेचा अभाव ही ग्रामीण भागातील अनेक समस्यांची मुख्य कारणे आहेत. ग्रामीण भागातील लोकांचे जीवनमान सुधारण्याच्या आणि महिलांना आत्मसन्मान मिळवून देण्याच्या हेतूने नंदुरबार जिल्ह्यातील गावांमध्ये “शाश्वत उघड्यावरील हागणदारी मुक्त गाव” ही संकल्पना राबविण्यासाठी **FINISH Society** च्या माध्यमातून **जिल्हा परिषद नंदुरबार** आणि **NSE Foundation** यांच्या संयुक्त विद्यमाने मागील ३ वर्षांपासून विविध उपक्रम राबविले जात आहेत.

शाश्वत उघड्यावरील हागणदारी मुक्त गाव करण्यासाठी गावातील लोकांनी विविध शासकीय योजनांच्या माध्यमातून तसेच स्वखर्चाने बांधलेल्या शौचालयाचा नियमितपणे वापर करणे अत्यंत गरजेचे आहे. उघड्यावर शौच मुक्त होण्याचा गावाला मिळालेला खरा दर्जा हा सक्तीने नव्हे तर गावकऱ्यांच्या निवडीने प्राप्त करणे महत्त्वाचे आहे. शौचालयाचा नियमित वापर करण्याच्या दृष्टीने गावकऱ्यांच्या वर्तणुकीत बदल घडवून आणण्याच्या कार्यात निगरानी समिती महत्वपूर्ण भूमिका बजावत असते.

शाश्वत उघड्यावरील हागणदारी मुक्त सोबतच गावाच्या शाश्वत स्वच्छतेसंदर्भात

- ✓ सांडपाणी आणि घन कचरा व्यवस्थापन
- ✓ मासिक पाळी व्यवस्थापन
- ✓ स्वच्छता मोहीम
- ✓ जल संरक्षण
- ✓ पर्यावरण संवर्धन

ही ध्येय साध्य करण्यासाठी निगरानी समितीच्या माध्यमातून गावस्तरावर विविध उपक्रम आणि कार्यक्रम आयोजित केले जाते.

निगरानी समिती म्हणजे काय ?

निगरानी समिती ही एक गावस्तरावरील सामुदायिक संस्था आहे, जी समुदायांनी त्यांच्या गावांमध्ये उघड्यावर शौचास जाण्यावर लक्ष ठेवण्यासाठी, कुटुंबांना उघड्यावर शौचा केल्यामुळे होणाऱ्या दुष्परिणामांबद्दल शिक्षित करण्यासाठी तसेच शौचालयाच्या वापरामुळे कुटुंबांला, वस्तीला, गावाला होणाऱ्या फायद्या विषयी मार्गदर्शन

करण्यासाठी कार्यरत असते. निगरानी समितीच्या माध्यमातून संपूर्ण गावकऱ्यांच्या सर्वांगीण कल्याणासाठी योगदान दिले जाते.

निगरानी समिती म्हणजे ग्राम पंचायतीतील पुरुष, स्त्रिया आणि मुलांचा एक गट जो स्वेच्छेने आपले गाव स्वच्छ आणि उघड्यावर मानवी विष्टामुक्त करण्याच्या समान ध्येयाने एकत्र येतो. निगरानीसमिती, एक गट म्हणून फारशी एकसंध नाही. परंतु निगरानी समिती गाव उघड्यावर शौचास मुक्त करण्याच्या आणि टिकवून ठेवण्याच्या समान ध्येयाशी बांधील आहे





निगरानी समितीची स्थापना

१. निगरानी समिती मध्ये गावाच्या विकासासाठी प्रेरित व्यक्तीचा समावेश केलेला असतो.
२. निगरानी समिती मधील सदस्यत्व हे ऐच्छिक असते. गावातील कोणत्याही वयाची, साक्षर-निरक्षर, महिला-पुरुष व्यक्ति ही निगरानी समितीची सदस्य होऊ शकते.
३. निगरानी समिती मधील संभाव्य सदस्यांची नावे सुचविण्याची भूमिका ग्राम पंचायतीची असून युवक गट , महिला गट आणि लोक प्रतिनिधी या निवड प्रक्रियेचा एक भाग असतील.
४. तरुण, महिला, ज्येष्ठ नागरिक आणि शिक्षकांनी गावातील नागरिकांना निगरानी समितीचे सदस्य होण्यासाठी प्रोत्साहित करावे.
५. उघड्यावरील हागणदारी मुक्ती हा एक संवेदनशील विषय आहे. निगरानी समितीला नेहमी स्वयं प्रेरित राहून गावांमधील समाजाच्या विविध स्तरांसोबत काम करावे लागेल.

निगरानी का करायची ?

शाश्वत हागणदारी मुक्त गाव निर्मितीच्या प्रक्रियेत विविध माध्यमातून मार्गदर्शन करणाऱ्या आणि सुविधा देणाऱ्या शासकीय संस्था, एनजीओ, देणगीदार काही काळानंतर ग्राम पंचायत क्षेत्रातून बाहेर पडतात. म्हणून शाश्वत हागणदारी मुक्त गाव निर्मितीची चळवळ यशस्वी करण्यासाठी आणि गावाची ही स्थिती टिकवून ठेवण्यासाठी निगरानी समिती अतिशय महत्त्वपूर्ण भूमिका बजावत असते. तसेच निगरानी समिती ही स्थानिक स्वरूपाची असल्याने समुदाय एकरूपीकरण आणि देखरेखीसाठी अधिक प्रभावी आहे आणि तिच्या उपस्थितीमुळे, बाह्य समर्थनाची कमी आवश्यकता आहे. निगरानी समिती कोणत्याही खर्चाशिवाय शाश्वत हागणदारी मुक्त गाव निर्मितीची चळवळ टिकवून ठेवण्यास मदत करते. उघड्यावर शौचास जाणाऱ्याना प्रतिबंध करण्यासाठी, शाश्वत हागणदारी मुक्त गाव निर्मितीच्या प्रवासाला सातत्य आणि गती प्रदान करण्यासाठी निगरानी समितीची आवश्यकता आहे.

१) गावची ईज्जत

उघड्यावर शौचालयास गेल्यामुळे आपल्या गावाचा परिसर अस्वच्छ होतो बाहेर गावावरुण येणाऱ्या-जाणाऱ्या व्यक्ती जेव्हा ही अस्वच्छता पाहतात तेव्हा आपल्या गावासाठी ही एक शरमेची बाब असते. ज्या गावामध्ये स्वच्छता असते अशा गावातील एकूणच वातावरण प्रसन्न राहाते.

२) महिलांची ईज्जत

गावातील प्रत्येक समाज महिलांच्या मान सन्मानाविषयी नेहमी सजग असतो परंतु उघड्यावर शौचालयास गेल्यामुळे महिलांच्या इज्जतीला (मान-सन्मानाला) धोका निर्माण होतो. अनेक ठिकाणी उघड्यावर शौचालयास गेलेल्या महिलांवर अत्याचार, बलात्कार झाल्याच्या घटना आपल्याला एकण्यात येतात. म्हणून आपल्या गावातील महिलांची इज्जतीला धोका निर्माण होऊ नये. ह्यासाठी आपण निगरानी समितीच्या माध्यमातून शाश्वत हागणदारी मुक्त गाव निर्मितीसाठी कार्य करणे आवश्यक आहे.

३) गावाचे आरोग्य

उघड्यावर शौचास गेल्यामुळे गावात सगळीकडे अस्वच्छता पसरते. पावसाळ्यात पाण्यामुळे ही सगळी घाण गावातील पिण्याच्या पाण्याचे स्रोत दूषित करते आणि असे दूषित पाणी पिऊन गावातील लोकांना डायरिया, कॉलरा, कावीळ, गॅस्ट्रो, लेप्टोस्पायरोसिस असे अनेक आजार होतात. परिणामी गावातील लोकांच्या आरोग्याला धोका निर्माण होतो. म्हणून उघड्यावर शौचास जाणाऱ्या व्यक्तींना आपण थांबवणे गरजेचे आहे

४) हिंस्र प्राण्यांवर हल्ला

रात्री, पहाटेच्या वेळी उघड्यावर शौचास जाणाऱ्या व्यक्तींवर हिंस्र प्राण्यांचा हल्ला झाल्याच्या अनेक घटना आपण नेहमीच वृत्तपत्रात वाचत असतो. उघड्यावर शौचास जाणाऱ्या व्यक्तीला विंचू, साप, कुत्री, डुक्कर अशा अनेक प्राण्यांचा धोका असतो. प्रसंगी हिंस्र प्राण्यांच्या हल्ल्यात अनेकांना आपला जीव गमवावा लागतो. असा हिंस्र प्राण्यांचा धोका पत्कारू लागू नये म्हणून उघड्यावर शौचास जाणे थांबविले पाहिजे.

५) आदर्श गाव निर्मिती

गावातील प्रत्येक नागरिकाचे एक स्वप्न असते की, आपले गावात शासनाच्या सर्व सुख-सुविधा मिळाव्यात. रस्ते, वीज, पाणी पुरवठा ह्या सुविधा सोबतच आपले गाव स्वच्छ आणि सुंदर असणे, ही आदर्श गावाची प्राथमिक लक्षणे आहेत. आपल्या गावाची ओळख एक आदर्श गाव म्हणून व्हावी. ह्यासाठी शासन प्रयत्न करत असते. परंतु गावातील काही नागरिकांच्या अस्वच्छतेच्या सवयीमुळे आदर्श गावाच्या निर्मितीत अनेक अडचणी येत असतात. म्हणून गावचा एक जबाबदार व्यक्ति ह्या

नात्याने आपण गावातील लोकांनी स्वच्छतेच्या सवयी अंगीकाराव्यात ह्यासाठी निगरानी समितीच्या माध्यमातून प्रयत्न करणे गरजेचे आहे.

निगरानीचे समितीची वेगळी ओळख

गावकऱ्यांच्या संमतीने स्थापन झालेल्या निगरानी समितीची एक वेगळी ओळख निर्माण होण्यासाठी सर्व निगरानी समिती सदस्यांना उपलब्धतेनुसार टी-शर्ट, अप्रोन, बॅच, टोपी, शिष्टी यांचे वाटप करावे. ह्यामुळे शाश्वत स्वच्छते संदर्भात गावात काम करत असताना निगरानी समिती सदस्यांना गावकऱ्यांनाचा कुठला ही विरोध होणार नाही.



निगराणीचे समितीचे कार्य

१. गावातील उघड्यावर शौचास जाणाऱ्यांवर नियमित देखरेख ठेवण्याची आणि उघड्यावर शौचास जाणे बंद करण्यासाठी योजना आखण्याची जबाबदारी निगरांनी समितीची असेल.
२. रोज दिलेल्या वेळेत सकाळी स्वतःहून हजर राहणे.
३. गावात नागरिकांना स्वच्छतेचे तसेच शौचालयाचे महत्त्व पटवून देण्यासाठी जनजागृती करणे.
४. निगरांनी समितीमध्ये गावातील इतर लोकांचा सहभाग वाढविण्यासाठी प्रयत्न करणे.
५. गावातील इतर लोकांसोबत सुयोग्य वर्तन ठेवणे.
६. ग्रामपंचायत आणि ग्रामस्थ यांच्यातील दुवा म्हणून काम करणे.
७. स्वच्छतेच्या संदर्भात गावाचे मूल्यांकन करून योग्य त्या उपाययोजना याची अंमलबजावणी करण्यासाठी प्रयत्न करणे.
८. उघड्यावर शौचालय जाणाऱ्या व्यक्तीला प्रतिबद्ध करणे.
९. शौचालयास उघड्यावर जाणाऱ्या व्यक्तीला विष्टेवर राख किंवा माती टाकण्यास सांगणे.
१०. उघड्यावर शौच करणाऱ्यांसाठी सार्वजनिक टाळ्या वाजवणे / फुल / हार अर्पण करणे, जेणे करून त्यांना उघड्यावर शौचास जाण्याची लाज वाटे.
११. शाळेतील मुलांकडून उघड्यावर शौचास बसणाऱ्यांचा सत्कार करणे.
१२. निगराणीसाठी ठरलेल्या वेळी दररोज न चुकता उपस्थित राहून एकमेकांना सहकार्य करावे.
१३. गावातील सार्वजनिक पाण्याच्या स्रोताजवळ अस्वच्छता होणार नाही याची दक्षता घेणे.
१४. गावकऱ्यांशी संवाद साधणे, वैयक्तिक घरगुती भेटी देणे, शाळांमध्ये विविध उपक्रम आयोजित करणे, सामुदायिक बैठका आयोजित करणे, उघड्यावर शौचास गेल्यामुळे होणाऱ्या हानिकारक प्रभावांबद्दल



जागरूकता पसरवणे तसेच शौचालयाच्या वापरास प्रोत्साहन देण्यासाठी सर्व शक्य उपाययोजना करण्यासाठी निगरानी समिती कार्य करेल.

१५. गाव स्वच्छता नोंदवही ठेवून त्यात आवश्यक नोंदी करणे.

१६. निगरानी समिती दर महिन्याला बैठका आयोजित करेल, त्यात सदस्यांना आलेल्या समस्यांचे विश्लेषण करेल, उघड्यावर शौचास स्थितीचे मूल्यांकन करेल आणि समस्यांचे निराकरण करण्यासाठी कृती योजना तयार करेल.

निगरानीचे ठिकाण आणि वेळ

गावात निगरानी समिती स्थापन झाल्यानंतर समितीतील सदस्यांनी संपूर्ण गावातून स्वच्छते विषयक घोषणा देत मशाल फेरी काढावी आणि ज्या ठिकाणी लोक उघड्यावर शौचास जातात अशा ठिकाणांची नोंद करून घ्यावी. गावचा मुख्य रस्ता, महिला हळिळ, पुरुष हळिळ, शाळा आणि अंगणवाडीचा परिसर, शेताकडे जाण्याचा पाणनंद रस्ता इत्यादी ठिकाणी हागणदारी असू शकते. तसेच सुरुवातीच्या काळात काही दिवस निगरानी केल्या नंतर निगरानीच्या वेळा लोकांना माहिती होतात आणि त्यावेळेला ते बाहेर शौचास न जाता इतर वेळी जातात. म्हणून निगरानी समितीने काही ठराविक काळानंतर निगरानीच्या वेळा बदलल्या पाहिजेत. आपण सकाळी आणि सायंकाळी निगरानी करू शकतो.

निगरानीचे समितीतील गट निर्मिती

<p>पुरुषांचा गट</p>	गावातील ज्या परिसरात पुरुष उघड्यावर शौचास जातात अशा ठिकाणी निगरानी समिती मधील पुरुष गटानी निगरानी करावी.
<p>महिलांचा गट</p>	गावातील ज्या परिसरात महिला उघड्यावर शौचास जातात अशा ठिकाणी निगरानी समिती मधील महिला गटानी निगरानी करावी, गावातील महिला स्वयं सहाय्यता समुहाच्या माध्यमातून महिलांना शौचालय वापरण्यासाठी प्रोत्साहित करावे.
<p>लहान मुलांचा गट</p>	निगरानी समिती मधील लहान मुलांचा गट गावात फिरून लोकांना मध्ये जनजागृती करू शकतो तसेच उघड्यावर शौचास जाणाऱ्यांचा पाठलाग करणे, त्यांना पाहून शिष्टी वाजविणे, डब्बा गोळा करणे इत्यादी उपक्रम राबवू शकतो.

लोकांसोबत संवाद कसा साधायचा ?

प्रभावी संवादातून आपण इतरांच्या वर्तणूकीत बदल घडवून आणू शकतो. त्यासाठी इतरांशी संवाद साधताना काही बाबींची काळजी घेणे गरजेचे आहे.

१. लोकांसोबत संवाद साधताना आदर-सन्मानने संवाद साधावा. कोणाच्याही भावना दुखावल्या जाणार नाहीत याची दक्षता घ्यावी. त्यांना शौचालय वापरायचे महत्त्व पटवून देत असताना त्यांच्याशी प्रेमामाने संवाद साधावा.
२. लोकांशी संवाद साधताना वाद निर्माण होतील अशा प्रकारची भाषा वापरू नये.
३. समोरच्या व्यक्तीचे म्हणणे नम्रपणे ऐकून घ्यावे आणि त्यानंतर त्या व्यक्तीच्या समस्येला अनुसरून शौचालय वापरण्या संदर्भातील योग्य तो पर्याय सुचवावा. एखाद्या वेळी त्या व्यक्तीच्या प्रश्नाचे उत्तर आपल्याकडे नसेल तर चुकीची माहिती देऊ नये.
४. उघड्यावर शौचालयाला जाणाऱ्या महिलेशी शक्यतो निगरानी समितीतील महिलेनेच संवाद साधावा.
५. उघड्यावर शौचालयास जाणारी एखादी व्यक्ति अनेक वेळा सांगून सुद्धा ऐकत नसेल तर अशा व्यक्तीला गावातील प्रतिष्ठित व्यक्तीच्या माध्यमातून समजावून सांगण्याचा प्रयत्न करावा.
६. निगरानी समितीने उघड्यावर शौचालयास जाणाऱ्या व्यक्तींचा वेळोवेळी पाठपुरावा करून त्यांच्या वर्तनात बदल घडवून आणण्यासाठी प्रयत्न करावेत.
७. निगरानी करत असताना उपस्थित झालेल्या समस्यांचे निराकरण करण्यासाठी सर्वांनी मिळून प्रयत्न करावेत.



गृह भेटी

निगरानी सदस्यांनी मॉर्निंग फॉलोअप वेळी निदर्शनास आलेल्या समस्याग्रस्त व्यक्तींच्या गृह भेटी करणे आवश्यक आहे. गृह भेटी करत असताना खालील बाबींवर लक्ष द्यावे.

१. कुटुंबातील शौचालयाची पाहाणी करावी.
२. कुटुंबातील शौचालय नादुरुस्त असेल तर कुटुंब प्रमुखाला शौचालय दुरुस्त करण्यासंदर्भात विनंती करावी.
३. शौचालय नसेल तर कमीत कमी खर्चात कशापद्धतीने शौचालय बांधून त्याचा वापर करता येईल ह्या संदर्भात मार्गदर्शन करावे.
४. कुटुंबातील काही सदस्य शौचालयाचा वापर करत नसतील त्यांना उघड्यावर शौचास गेल्यामुळे होणाऱ्या दुष्परिणामाविषयी सांगून त्यांच्या वर्तणूकीत बदल घडवून आण्यासाठी प्रयत्न करावेत.



	<p>वृद्ध व्यक्तींशी चर्चा</p>	<p>म्हातारपणात चालण्या-फिरण्यास त्रास होतो, कुटुंबातील लहान मुले आपल अनुकरण करतात, कुटुंबातील महिलांच्या इज्जत महत्वाची आहे, साप, विंचू, कुत्री अशा प्राण्यांचा त्रास होतो. इत्यादी</p>
	<p>हांशी आणि पुरुषांशी चर्चा</p>	<p>कुटुंबातील लहान मुले आपल अनुकरण करतात, कुटुंबातील महिलांच्या इज्जत महत्वाची आहे, साप, विंचू, कुत्री अशा प्राण्यांचा त्रास होतो, आपण महागड्या वस्तु वापरतो, लग्नात आणि इतर कार्यक्रमात भरमसाठ खर्च करतो मग शौचालय बांधून / दुरुस्त करून का वापरत नाही ? इत्यादी...</p>
	<p>युवतींशी आणि महिलांशी चर्चा</p>	<p>आपल्या शरीरावरील दागिने आपली इज्जत वाचवत नाहीत पण शौचालय आपली इज्जत वाचवतो, गरोदरपणात शौचाला बाहेर जाता येत नाही, साप, विंचू, कुत्री अशा प्राण्यांचा त्रास होतो, मासिक पाळीच्या काळात शौचालयाची खूप मदत होते, महिलांचा बलात्कार, अपघात होऊ शकतो इत्यादी..</p>
	<p>लहान मुलांशी चर्चा</p>	<p>आपण शाळेत जाणारे विद्यार्थी आहोत , आपण शौचालयाचा वापर करणे गरजेचे आहे तसेच आपल्या कुटुंबातील सर्व व्यक्तींनी शौचालयाचा वापर करावा ह्यासाठी कार्य करावे. इत्यादी...</p>

'ग्रामपंचायत आणि निगरानी समिती'

निगरानी समितीच्या बळकटीकरणासाठी ग्राम पंचायतींनी महत्वाची भूमिका बजावली पाहिजे. शाश्वत हागणदारी मुक्त गाव स्थितीचा आढावा घेण्यासाठी ग्राम पंचायतीने निगरानी समिती सोबत साप्ताहिक बैठक घेऊन त्यांना विश्वासार्हता देऊ शकतात. सकाळ आणि संध्याकाळचा पाठपुराव्या, आंतर व्यक्ति संवाद गट बैठका, उघड्यावर शौचास बसणाऱ्यांशी संबंधित समस्या सोडवण्यासाठी आणि योग्य त्या उपाययोजना सुरू करण्यासाठी ग्राम पंचायती निगरानी समितीला पाठिंबा देऊ शकतात. ग्राम पंचायत आणि निगरानी समितीने समन्वयाने कार्य केल्यास शाश्वत हागणदारी मुक्त गावाचे उद्दिष्ट लवकर साध्य होऊन ते निरंतर टिकून राहू शकते.

१. निगरानी समितीने ग्रामसभा, मासिक सभा आणि महिला सभेमध्ये सहभाग घेऊन निगरानी समिती मार्फत वेळोवेळी घेण्यात येणाऱ्या वेगवेगळ्या उपक्रमाविषयी माहिती सादर करावी.
२. त्याच बरोबर ग्रामसभेमध्ये मांडण्यात येणाऱ्या गाव विकास आराखड्यात सांडपाणी आणि घनकचरा व्यवस्थापन तसेच शाश्वत हागणदारी मुक्त गाव ह्यावर आधारित उपक्रमासाठी

- कोणकोणत्या उपाययोजना करण्यात आल्या असून त्या संदर्भातील नियोजित खर्चाचा तपशील नोंद करून घ्यावा.
३. स्वच्छता आणि सांडपाणी व घनकचरा व्यवस्थापनासंदर्भात ग्रामसभेत ठरविण्यात आलेल्या उपक्रमांचा वेळोवेळी पाठपुरावा घ्यावा. तसेच हे उपक्रम लोकसहभागाच्या माध्यमातून यशस्वीपणे राबविण्यासाठी निगरानी समितीने प्रयत्न करावेत.
 ४. गावात सार्वजनिक शौचालयाची आवश्यकता असल्यास ग्रामपंचायत मार्फत नवीन सार्वजनिक शौचालयाची निर्मिती करण्यासाठी ठराव घेऊन नवीन सार्वजनिक शौचालय निर्मितीसाठी ग्राम पंचायतीच्या माध्यमातून प्रयत्न करावेत.
 ५. गावातील सार्वजनिक शौचालय नादुरुस्त असेल तर ते शौचालय दुरुस्त करण्यासाठी ग्रामपंचायतीकडे पाठपुरावा करावा.

उघड्यावरील हागणदारी मुक्त झाल्यानंतर निगरानी समितीचे कार्य

आपल्या गावाची उघड्यावरील हागणदारी मुक्तीची ही स्थिती शाश्वत ठेवण्यासाठी पुढील काळात सुद्धा आपल्याला एकजुटीने कार्य करणे गरजेचे आहे. उघड्यावर शौचास जाणाऱ्या व्यक्तींच्या वर्तनूकीत आपण घडवून आणलेला हा बदल कायम ठेवण्यासाठी तसेच ग्राम स्वच्छतेच्या मार्गात नव्याने उदयास आलेल्या काही प्रमुख अडचणी सोडविण्यासाठी सुद्धा आपण कार्य करणे गरजेचे आहे. ग्राम स्वच्छतेचे उद्दीष्ट साध्य करण्यासाठी सांडपाणी , घनकचरा आणि मासिक पाळी व्यवस्थापना संदर्भात नियोजित पद्धतीने कार्य करण्यासाठी निगरानी समिती कार्यरत राहिल.

१) सांडपाणी व्यवस्थापन

पाण्याच्या वापरानंतर जे पाणी अशुद्ध होऊन पुनर्वापरास लायक नसते असे पाण्याला सांडपाणी असे म्हणतात. हे सांडपाणी सार्वजनिक ठिकाणी, रस्त्यावर आणि उघड्यावर सोडल्यामुळे गावकऱ्यांना अनेक अडचणींना सामोरे जावे लागते. ह्यासाठी ह्या सांडपाण्याचे व्यवस्थापन करण्यासाठी परस बाग , शोष खड्डा, पाझर खड्डा , स्थिरीकरण तळे, सार्वजनिक पाझर खड्डा इत्यादी उपाययोजना करू शकतो.

२) घनकचरा व्यवस्थापन

ग्रामीण भागात आज अविघटनशील वस्तूंचा वापर वाढला आहे. त्यामुळे गावामध्ये घन कचरा व्यवस्थापनाची गरज निर्माण झाली आहे. कुटुंबातील घन कचऱ्याचे वर्गीकरण करून त्याची कुटुंब स्तरावरच विल्हेवाट लावण्यासाठी निगरानी समिती ग्रामस्थाना मार्गदर्शन करू शकते. घन कचरा

व्यवस्थापनासाठी आपण घरगुती खत खड्डा, नाडेफ खत टाकी, गांडूळ खत खड्डा इत्यादी उपाययोजना करू शकतो.

3) मासिक पाळी व्यवस्थापन

महिलांना मासिकपाळीच्या काळात अनेक शारीरिक आणि मानसिक समस्यांना सामोरे जावे लागते. त्यांच्या ह्या समस्या सोडविण्यासाठी निगरानी समितीच्या माध्यमातून मासिक पाळी व्यवस्थापणा संदर्भात प्रशिक्षण, मार्गदर्शन शिबीर, जन जागृती पर कार्यक्रम आयोजित करता येतील.

शाश्वत संदर्भात निगरानी समितीच्या जबाबदाऱ्या

- १) गावात नागरिकांना स्वच्छतेचे तसेच शौचालयाचे महत्त्व पटवून देण्यासाठी जनजागृती करणे.
- २) निगरानी समितीमध्ये गावातील इतर लोकांचा सहभाग वाढविण्यासाठी प्रयत्न करणे.
- ३) शाश्वत स्वच्छते संदर्भात ग्रामपंचायत आणि ग्रामस्थ यांच्यातील दुवा म्हणून काम करणे.
- ४) स्वच्छतेच्या संदर्भात गावाचे मूल्यांकन करून योग्य त्या उपाययोजना याची अंमलबजावणी करण्यासाठी प्रयत्न करणे.
- ५) गाव स्वच्छता नोंदवही ठेवून त्यात आवश्यक नोंदी करणे.
- ६) निगरानी समिती दर महिन्याला बैठका आयोजित करेल, त्यात सदस्यांना आलेल्या समस्यांचे विश्लेषण करेल, सार्वजनिक स्वच्छतेच्या स्थितीचे मूल्यांकन करेल आणि समस्यांचे निराकरण करण्यासाठी कृती योजना तयार करेल.
- ७) गावकऱ्याशी संवाद साधणे, वैयक्तिक स्वच्छते संदर्भात घरगुती भेटी देणे, शाळांमध्ये विविध उपक्रम आयोजित करणे, सामुदायिक बैठका आयोजित करणे, अस्वच्छतेमुळे होणाऱ्या हानिकारक प्रभावांबद्दल जागरूकता पसरवणे तसेच शाश्वत स्वच्छतेस प्रोत्साहन देण्यासाठी सर्व शक्य उपाययोजना करण्यासाठी निगरानी समिती कार्य करेल.

सत्कार आणि प्रोत्साहन

निगरानी समितीत नव्याने समाविष्ट होणाऱ्या व्यक्तींचे स्वागत करण्यात यावे तसेच अशा व्यक्तींना उत्कृष्ट कार्य करण्यासाठी वेळोवेळी प्रोत्साहित करावे. तसेच समितीच्या माध्यमातून शाश्वत हागणदारी मुक्त गाव करण्यासाठी उत्कृष्ट कार्य करणाऱ्या व्यक्तींचा वेळोवेळी सत्कार करण्यात यावा. निगरानी समितीच्या माध्यमातून प्रोत्साहित झालेल्या व्यक्तीने शौचालयाचे बांधकाम करून त्याचा वापर सुरू केल्यास अशा व्यक्तींचा वेगवेगळ्या कार्यक्रमात सत्कार करण्यात यावा.

विविध उपक्रम

निगरानी समितीच्या माध्यमातून आपले गाव शाश्वत उघड्यावरील हागणदारी मुक्त करण्यासाठी पुढील प्रकारचे उपक्रम राबवता येतील.



उघड्यावर शौचास जाणाऱ्या व्यक्तीचा पाठलाग करणे.



उघड्यावर शौचास जाणाऱ्या सत्कार करणे, आरती करणे.



उघड्यावर शौचास जाणाऱ्या लोकांना पाहून शिट्टी वाजवणे.



विष्टेवर माती टाकणे.

विविध उपक्रम



उघड्यावर जिथे विद्या केली आहे त्या जागी विद्या करणाऱ्या व्यक्तीच्या नावाचा झेंडा लावणे.



उघड्यावर जाणाऱ्या व्यक्तीचे लहान मुलांकडून टिळा लावून स्वागत करणे.



डब्बा उठाव, फरशी हटाव मोहिम राबवणे.



स्वच्छता जनजागृती रॅली काढणे.

विविध उपक्रम



उघड्यावर शौचास जाणाऱ्या लोकांच्या नावाची सार्वजनिक घोषणा करणे , यादी लावणे.



शौचालय वापरण्या संदर्भात शपथ घेणे.

उघड्यावर जाणाऱ्या लोकांवर दंडात्मक किंवा शासकीय कार्यवाही करणे.



शौचालयाचा वापर करणाऱ्या, नवीन शौचालय बांधणाऱ्या, जुन्या शौचालयाची दुरुस्ती करणाऱ्यांचा सत्कार करणे.

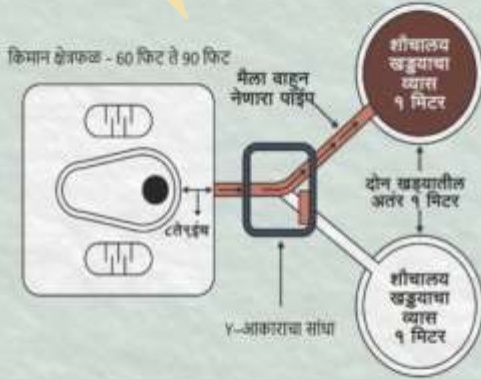
शाश्वत स्वच्छता ग्रामोत्सव

१. शौचालया संदर्भित तांत्रिक बाबी

शौचालयाचा खड्डा बांधणीसाठी महत्वाच्या पायऱ्या.

1

शौचालय बांधण्याचे ठिकाण सीमांकित करा.



2

शौचालय खड्ड्यासाठी जमीन आखावी.



3

Y आकाराच्या सांध्याने शौचालयाचा खड्डा जोडावा .



4

शौचालयाचा खड्डा व Y आकाराचा सांधा जोडून घ्यावा .



निरोगी समुदाय घडवा,
नियमित शौचालयाचा वापर करा !



मलकुंड बांधण्यासाठी महत्वाच्या पायऱ्या

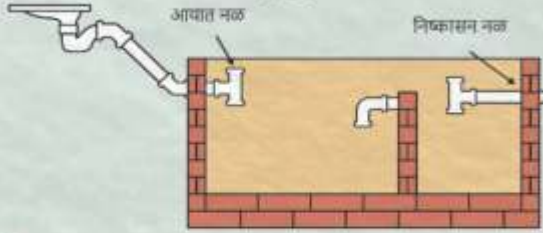
1 मलकुंडासाठी जमीन खमावी



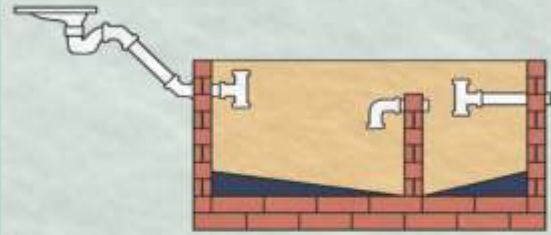
2 मलकुंडाची विभागीसाठी बांधकाम करा



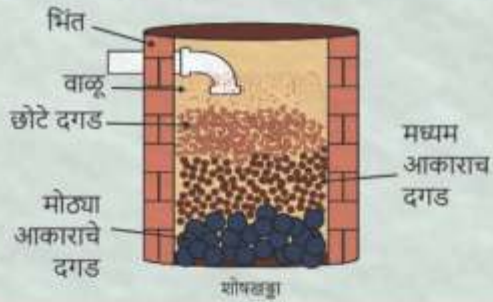
3 आयात नळ शौचालयाला जोडा



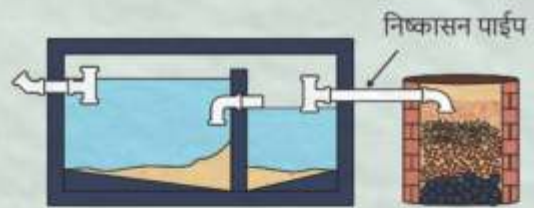
4 मलकुंडाचा बेड स्लोप बांधा



5 शोषखड्ड्या बांधून त्यात फिल्टर सामग्री भरा.



6 निष्कासन पाईप शोषखड्ड्याला जोडा



7 मलकुंडाचे कव्हरचे स्थापन.



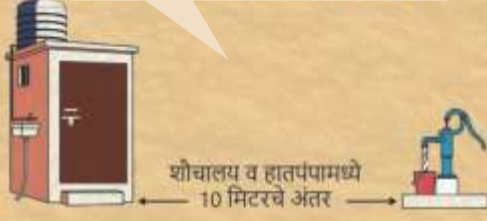
निरोगी
समुदाय
घडवा

सुधारित
शौचालय
वापरा

शौचालयाच्या पुनर्बांधणीसाठी महत्वाच्या पायऱ्या.

1

शौचालय पाण्याच्या जागेपासून अंतरावर बांधावे .



2

शौचालयाचा पाय दुरुस्त करावा.



3

खिडक्या दुरुस्त कराव्यात.



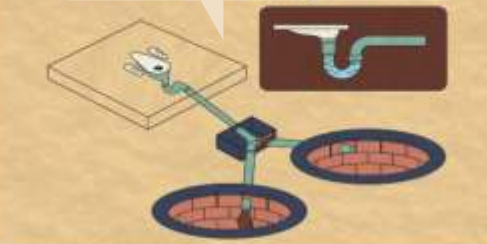
4

छत ,सलॅब दुरुस्त करावे.



5

शौचालयाचा पी ट्रेप आणि Y आकाराचा सांधा दुरुस्त करावा.



6

भिंतींना प्लास्टर लावावे आणि दुरुस्त करावे.



7

फारशी व दार सुस्ट करावे.



8

दरवाजा दुरुस्त करावा.



हुशारीने जुन्यात भर घालू नाविन्याचा, स्वच्छतेवर नैतिक अधिकार आपल्या सर्वांचा !

माहिती, शिक्षण आणि संवाद - (IEC- Information, Education & Communication)

१.



२.



माहिती, शिक्षण आणि संवाद - (IEC- Information, Education & Communication)

१.



२.



कोरोनाचा प्रादुर्भाव रोखण्यासाठी !



हात धुण्याची योग्य पद्धत.

हात कधी धुवावेत ?

- ✓ शौचास जाऊन आल्यावर, बाळाची शी धुतल्यावर
- ✓ जेवणा पूर्वी आणि जेवणा नंतर
- ✓ स्वयंपाक बनवण्यापूर्वी
- ✓ बाहेरून आल्यानंतर
- ✓ जनावरांचे मलमुत्र हाताळल्या नंतर

हात धुण्याच्या पायऱ्या.



हात पाण्याने ओले करा.



हातात साबण घेऊन फेस तयार करा.



उलट्या बाजूने हाताला घासा.



सुलट्या बाजूने हाताला घासा.



मनगट चोळा व पाण्याने हात धुवा.



अंगठा व ईतर बोटे चोळा.



हाताची मुठ करून चोळा.



शाश्वत स्वच्छता अभियान, नंदुरबार

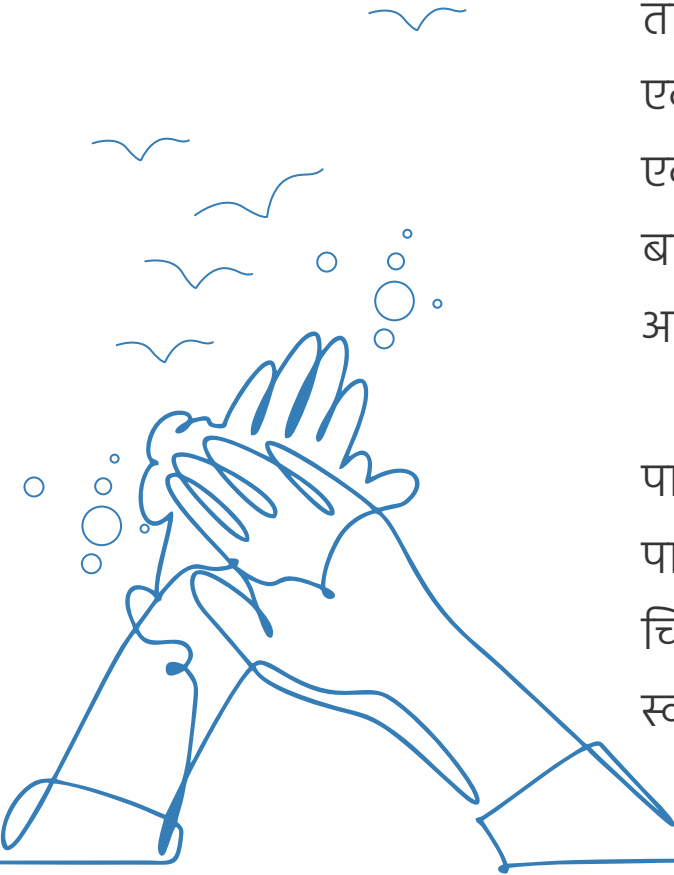
हात धुवा

(कविता)

हातात येतो पैसा,
हातात येतो पैसा
खुळखुळ वाजे पैसा,
पाण्यात पोहतो मासा,

बाळ चोखतो अंगठा ,
दादाच्या बोटात अंगठी ,
ताईच्या बोटात अंगठी
एक घास चिऊचा,
एक घास काऊचा,
बाबांच्या हातात घड्याळ,
आईच्या हातात बांगड्या,

पाण्यात गेला मासा,
पाण्यात गेला मासा ,
चिमणी उडाली भुर्रं ..
स्वच्छ झाले हात, स्वच्छ झाले हात !



शाश्वत स्वच्छता अभियान

गावातील सर्व नागरिकांना कळविण्यात येते की, आपल्या गावामध्ये **NSE** फाउंडेशन, **FINISH** सोसायटी आणि स्वच्छ भारत मिशन, जिल्हा परिषद नंदुरबार यांच्या संयुक्त विद्यमाने “शाश्वत उघड्यावर हागणदारी मुक्त गाव” हे अभियान राबविण्यात येत आहे. ह्या अभियाना अंतर्गत आपल्या गावामध्ये निगरानी समितीची स्थापना करण्यात आली असून ह्या समिती मार्फत गावामध्ये पुढील कामे करण्यात येणार आहेत. त्यासाठी सर्व गावकऱ्यांनी निगरानी समिती मधील सदस्यांना सहकार्य करावे.

निगरानी समितीचे कार्य

१. गावातील उघड्यावर शौचालय जाणाऱ्या व्यक्तीला प्रतिबद्ध करणे.
२. निगरानी समिती दर महिन्याला बैठका आयोजित करेल, त्यात सदस्यांना आलेल्या समस्यांचे विश्लेषण करेल, उघड्यावर शौचास स्थितीचे मूल्यांकन करेल आणि समस्यांचे निराकरण करण्यासाठी कृती योजना तयार करेल.
३. गावातील नागरिकांना स्वच्छतेचे तसेच शौचालयाचे महत्त्व पटवून देण्यासाठी जनजागृती करणे.
४. गावकऱ्याशी संवाद साधणे, वैयक्तिक घरगुती भेटी देणे, शाळांमध्ये विविध उपक्रम आयोजित करणे, सामुदायिक बैठका आयोजित करणे, उघड्यावर शौचास गेल्यामुळे होणाऱ्या हानिकारक प्रभावांबद्दल जागरूकता पसरवणे तसेच शौचालयाच्या वापरास प्रोत्साहन देण्यासाठी सर्व शक्य उपाययोजना करणे.

निगरानी समिती मधील सदस्य

क्र.	सदस्यांचे नाव	क्र.	सदस्यांचे नाव
१.		२..	

सरपंच

ग्रामसेवक

निगरानी समितीने ठेवायच्या नोंदी

तक्ता क्र.१ : कुटुंब सर्व्हेक्षण प्राथमिक अहवाल

क्र.	तपशील	संख्या
१.	शौचालय वापरण्यास योग्य असलेली कुटुंबे	
२.	शौचालय वापरण्यास योग्य परंतु इतर कारणासाठी वापरणारी कुटुंबांची संख्या	
३.	शौचालय नादुरुस्त असलेल्या कुटुंबाची संख्या	
४.	शौचालय नसलेल्या कुटुंबांची संख्या	
५.	शौचालयाचे बांधकाम सुरू असलेल्या कुटुंबांची संख्या	
	गावातील एकूण कुटुंब संख्या	

तक्ता क्र. २ : उघड्यावर शौचास जाणाऱ्या व्यक्तींची दैनंदिन नोंदी

क्र.	उघड्यावर शौचास जाणाऱ्या व्यक्तीचे नाव	लिंग	वय	शेरा
१.				
२.				
३.				

तक्ता क्र.३ : मासिक अहवाल

क्र.	आठवडा	दिनांक		एकूण निगरानी दिवस	पुरुष	महिला	एकूण
		पासून	पर्यन्त				
१.	पहिला आठवडा						
२.	दूसरा आठवडा						
३.	तिसरा आठवडा						
४.	चौथा आठवडा						
	एकूण						



एक कदम स्वच्छता की ओर

एक कदम स्वच्छता की ओर



NSE
Foundation



FINISH Society

निर्मिती

FINISH सोसायटी, नंदुरबार

प्लॉट नंबर ३६, वेणुगोपाल नगर, पोतदार शाळेच्या समोर
तळोदा रोड, ता. जि. नंदुरबार

मुख्यालय

नवीन नंदी विहार कॉलनी, बाजपई मुलींच्या वस्तीगृहासमोर
एन.डब्ल्यू.पी. महाविद्यालया जवळ, चिंहट, लखनो- २२६०२८
राज्य- उत्तर प्रदेश

फोन +९१ ०५२२ ३५१६३२८ ईमेल – info@finishsociety.com वेबसाइट; www.finishsociety.org

